

TTK 70 S

DE

BEDIENUNGSANLEITUNG
LUFTENTFEUCHTER



TROTEC
AT WORK.

Inhaltsverzeichnis

Hinweise zur Bedienungsanleitung	01
Informationen über das Gerät	02
Sicherheit	04
Transport	05
Bedienung	05
Fehler und Störungen	10
Wartung	11
Entsorgung	16
Konformitätserklärung	16

Hinweise zur Bedienungsanleitung

Symbole



Gefahr durch elektrischen Strom!

Weist auf Gefahren durch elektrischen Strom hin, die zu Verletzungen bis hin zum Tod führen können.



Gefahr!

Weist auf eine Gefahr hin, die zu Personenschäden führen kann.



Vorsicht!

Weist auf eine Gefahr hin, die zu Sachschäden führen kann.

Rechtlicher Hinweis

Diese Veröffentlichung ersetzt alle vorhergehenden. Kein Teil dieser Veröffentlichung darf in irgendeiner Form ohne unsere schriftliche Genehmigung reproduziert oder unter Verwendung elektronischer Systeme verarbeitet, vervielfältigt oder verbreitet werden. Technische Änderungen vorbehalten. Alle Rechte vorbehalten. Warennamen werden ohne Gewährleistung der freien Verwendbarkeit und im Wesentlichen der Schreibweise der Hersteller folgend benutzt. Die verwendeten Warennamen sind eingetragene und sollten als solche betrachtet werden. Lieferumfang kann von den Produktabbildungen abweichen. Das vorliegende Dokument wurde mit der gebotenen Sorgfalt erarbeitet. Wir übernehmen keinerlei Haftung für Fehler oder Auslassungen. © TROTEC®

Die aktuelle Version der Bedienungsanleitung finden Sie unter: www.trotec.de

Informationen über das Gerät

Gerätebeschreibung

Mithilfe des Kondensationsprinzips sorgt das Gerät für eine automatische Luftentfeuchtung von Räumen.

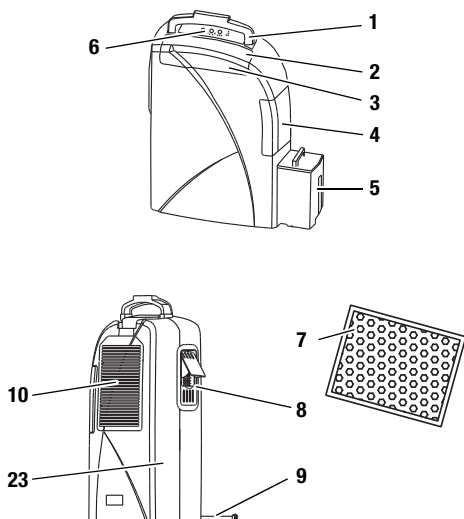
Der Ventilator saugt die feuchte Raumluft am hinteren Lufteinlass (10) über den Luftfilter (7) sowie über den seitlichen Lufteinlass (4), den Verdampfer und dem dahinterliegenden Kondensator an. Am kalten Verdampfer wird die Raumluft bis unter den Taupunkt abgekühlt. Der in der Luft enthaltene Wasserdampf schlägt sich als Kondensat bzw. Reif auf den Verdampferlamellen nieder. Am Kondensator wird die entfeuchtete, abgekühlte Luft wieder erwärmt und mit einer Temperatur von ca. 5 °C über der Raumtemperatur wieder ausgeblasen. Die so aufbereitete, trockenere Luft wird wieder mit der Raumluft vermischt. Aufgrund der ständigen Raumluftzirkulation durch das Gerät wird die Luftfeuchtigkeit im Aufstellungsraum reduziert. Abhängig von der Lufttemperatur und der relativen Luftfeuchtigkeit tropft das kondensierte Wasser stetig oder nur während der periodischen Abtauphasen in die Kondensatwanne und durch den integrierten Ablaufstutzen in den darunter befindlichen Kondensatbehälter (5). Dieser ist zur Messung des Füllstandes mit einem Schwimmer ausgestattet.

Das Gerät ist zur Bedienung und Funktionskontrolle mit einem Bedientableau (6) versehen. Wird der Maximalfüllstand des Kondensatbehälters (5) erreicht, leuchtet die Kondensatbehälter-Kontrolllampe ("FULL") auf dem Bedientableau (6) rot. Das Gerät schaltet ab. Die Kondensatbehälter-Kontrolllampe erlischt erst beim Wiedereinsetzen des entleerten Kondensatbehälters (5).

Optional kann das kondensierte Wasser mithilfe eines Schlauches am Kondensatanschluss (23) abgeleitet werden.

Das Gerät ist nicht dafür geeignet, die relative Luftfeuchtigkeit sehr gering (unter 50 %) zu halten. Es dient als zusätzliche Hilfe bei der Trocknung nasser Wäsche oder Kleidung in Wohn- oder Arbeitsräumen. Aufgrund der im Betrieb entwickelten Wärmeabstrahlung kann die Zimmertemperatur um ca. 1-4 °C ansteigen.

Gerätedarstellung

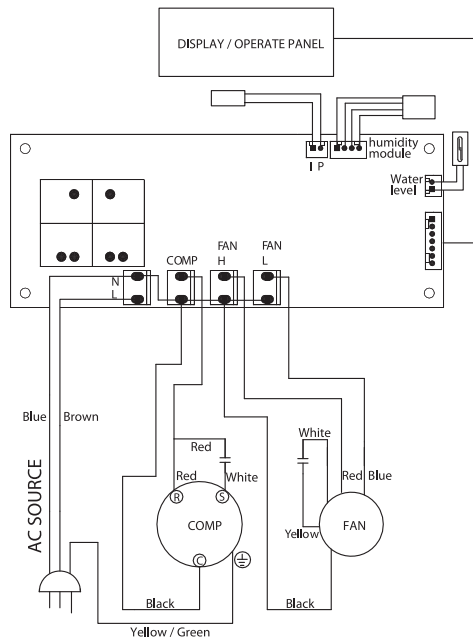


Nr.	Bedienelement
1	Handgriff
2	Luftauslass (oben)
3	Luftauslass (seitlich)
4	Lufteinlass (seitlich)
5	Kondensatbehälter
6	Bedientableau
7	Luftfilter
8	einstellbare Luftauslassklappe (seitlich)
9	Netzkabel
10	Lufteinlass (hinten)
23	Abdeckung zum Anschluss eines Schlauches am Kondensatanschluss

Technische Daten

Parameter	Wert
Modell	TTK 70 S
Entfeuchterleistung, max.	24 l / 24 h
Betriebstemperatur	5-35 °C
Arbeitsbereich relative Luftfeuchtigkeit	49-100 %
Luftleistung, max.	150 m³/h
Elektroanschluss	230 V / 50 Hz
Leistungsaufnahme, max.	400 W
Absicherung bauseits	10 A
Kondensatbehälter	4 l
Kältemittel	R134a
Kältemittelmenge	170 g
Gewicht	12,4 kg
Maße (HxTxB)	582 x 378 x 185 mm
Mindestabstand zu Wänden / Gegenständen	A: Oben: 30 cm B: Hinten: 20 cm C: Seite: 20 cm D: Vorne: 10 cm
Schalldruckpegel LpA (1 m; gemäß DIN 45635-01-KL3)	48 dB(A)

Schaltplan



Sicherheit

Lesen Sie diese Anleitung vor Inbetriebnahme / Verwendung des Gerätes sorgfältig und bewahren Sie sie immer in unmittelbarer Nähe des Aufstellortes bzw. am Gerät auf!

- Betreiben Sie das Gerät nicht in explosionsgefährdeten Räumen.
- Betreiben Sie das Gerät nicht bei öl-, schwefel-, chlor- oder salzhaltiger Atmosphäre.
- Stellen Sie das Gerät aufrecht und standsicher auf.
- Setzen Sie das Gerät keinem direkten Wasserstrahl aus.
- Stellen Sie sicher, dass Lufteinlass und Luftauslass frei sind.
- Stellen Sie sicher, dass die Ansaugseite stets frei von Schmutz und losen Gegenständen ist.
- Stecken Sie niemals Gegenstände in das Gerät.
- Während des Betriebs decken Sie das Gerät nicht ab und transportieren Sie es nicht.
- Stellen Sie sicher, dass alle sich außerhalb des Gerätes befindlichen Elektrokabel vor Beschädigungen (z. B. durch Tiere) geschützt sind.
- Wählen Sie Verlängerungen des Anschlusskabels unter Berücksichtigung der Geräteanschlussleistung, der Kabellänge und des Verwendungszwecks aus. Vermeiden Sie elektrische Überlast.
- Transportieren Sie das Gerät ausschließlich aufrecht und mit entleerten Kondensatbehälter.
- Entsorgen Sie das angesammelte Kondensat. Trinken Sie es nicht. Es besteht Infektionsgefahr!

Das Gerät ist nicht geeignet für die Trocknung von Räumen und Flächen nach Wasserschäden durch Rohrbruch oder Überschwemmungen.

Bestimmungsgemäße Verwendung

Verwenden Sie das Gerät TTK 70 S ausschließlich zum Trocknen und Entfeuchten der Raumluft, unter Einhaltung der technischen Daten.

Zur bestimmungsgemäßen Verwendung gehören:

- das Trocknen und Entfeuchten von:
 - Wohn-, Schlaf-, Dusch- oder Kellerräumen
 - Waschküchen, Wochenendhäusern, Wohnwagen, Booten
- die ständige Trockenhaltung von:
 - Lagern, Archiven, Laboren
 - Bade-, Wasch- und Umkleieräumen etc.

Bestimmungswidrige Verwendung

Stellen Sie das Gerät nicht auf feuchten bzw. überschwemmten Untergrund auf. Verwenden Sie das Gerät nicht im Freien. Legen Sie keine Gegenstände, wie z. B. nasse Kleidungsstücke, zum Trocknen auf das Gerät. Eigenmächtige bauliche Veränderungen, An- oder Umbauten am Gerät sind verboten.

Personalqualifikation

Personen die dieses Gerät verwenden, müssen:

- sich der Gefahren bewusst sein, die beim Arbeiten mit Elektrogeräten in feuchter Umgebung entstehen.
- Maßnahmen zum Schutz vor direkter Berührung der stromführenden Teile treffen.
- die Bedienungsanleitung, insbesondere das Kapitel "Sicherheit", gelesen und verstanden haben.

Wartungstätigkeiten, die das Öffnen des Gehäuses erfordern, dürfen nur von Fachbetrieben für Kälte- und Klimatechnik oder von TROTEC® durchgeführt werden.

Restgefahren



Gefahr durch elektrischen Strom!

Arbeiten an elektrischen Bauteilen dürfen nur von einem autorisierten Fachbetrieb durchgeführt werden!



Gefahr durch elektrischen Strom!

Entfernen Sie vor allen Arbeiten am Gerät den Netzstecker aus der Netzsteckdose!



Vorsicht!

Um Beschädigungen am Gerät zu vermeiden, betreiben Sie das Gerät niemals ohne eingesetzten Luftfilter!



Gefahr!

Von diesem Gerät können Gefahren ausgehen, wenn es von nicht eingewiesenen Personen unsachgemäß oder nicht bestimmungsgemäß eingesetzt wird! Beachten Sie die

Personalqualifikationen!

Verhalten im Notfall

1. Trennen Sie im Notfall das Gerät vom Strom.
2. Schließen Sie ein defektes Gerät nicht wieder an den Netzanschluss an.

Transport

Das Gerät ist zum leichteren Transport mit einem Handgriff versehen.

Beachten Sie folgende Hinweise **vor** jedem Transport:

1. Schalten Sie das Gerät am Netzschalter aus (siehe Kapitel "Bedienelemente").
2. Ziehen Sie den Netzstecker aus der Steckdose. Benutzen Sie das Netzkabel nicht als Trageschnur!
3. Entleeren Sie den Kondensatbehälter. Achten Sie auf nachtropfendes Kondensat.

Beachten Sie folgende Hinweise **nach** jedem Transport:

1. Stellen Sie das Gerät nach dem Transport aufrecht auf.
2. Schalten Sie das Gerät erst nach einer Stunde ein!

Lagerung

Bei Nichtbenutzung lagern Sie das Gerät wie folgt:

- trocken,
- unter Dach,
- in aufrechter Position an einem vor Staub und direkter Sonneneinstrahlung geschützten Platz,

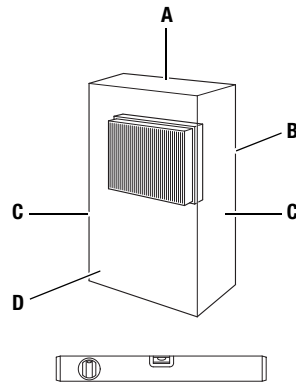
- ggf. mit einer Kunststoffhülle vor eindringendem Staub geschützt.
- Die Lagertemperatur entspricht dem in Kapitel "Technische Daten" angegebenen Bereich für die Betriebstemperatur.

Bedienung

- Das Gerät arbeitet nach dem Einschalten vollautomatisch, bis zur Abschaltung durch den Schwimmer des gefüllten Kondensatbehälters.
- Damit der eingebaute Sensor die Luftfeuchtigkeit korrekt ermitteln kann, läuft der Ventilator dauerhaft bis zum Abschalten des Gerätes.
- Vermeiden Sie offene Türen und Fenster.

Aufstellung

Beachten Sie bei der Aufstellung des Gerätes die Mindestabstände zu Wänden und Gegenständen gemäß Kapitel "Technische Daten".



- Stellen Sie das Gerät standsicher und waagrecht auf.
- Stellen Sie das Gerät möglichst in der Raummitte auf und halten Sie Abstand zu Wärmequellen.

- Bei der Aufstellung des Gerätes insbesondere in nassen Bereichen wie Waschküchen, Bädern oder ähnlichem, sichern Sie das Gerät bauseits über eine den Vorschriften entsprechende Fehlerstrom-Schutzeinrichtung (RCD = Residual Current protective Device) ab.
- Stellen Sie sicher, dass Kabelverlängerungen vollständig aus- bzw. abgerollt sind.

Hinweise zur Entfeuchtungsleistung

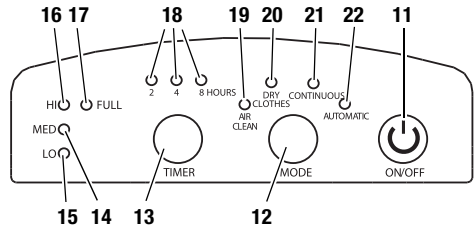
Die Entfeuchtungsleistung hängt ab von:

- der räumlichen Beschaffenheit
- der Raumtemperatur
- der relativen Luftfeuchtigkeit

Je höher die Raumtemperatur und die relative Luftfeuchtigkeit, desto größer ist die Entfeuchtungsleistung.

Für den Einsatz in Wohnräumen genügt eine relative Luftfeuchtigkeit von ca. 50-60 %. In Lagern und Archiven sollte die Luftfeuchtigkeit einen Wert von ca. 50 % nicht überschreiten.

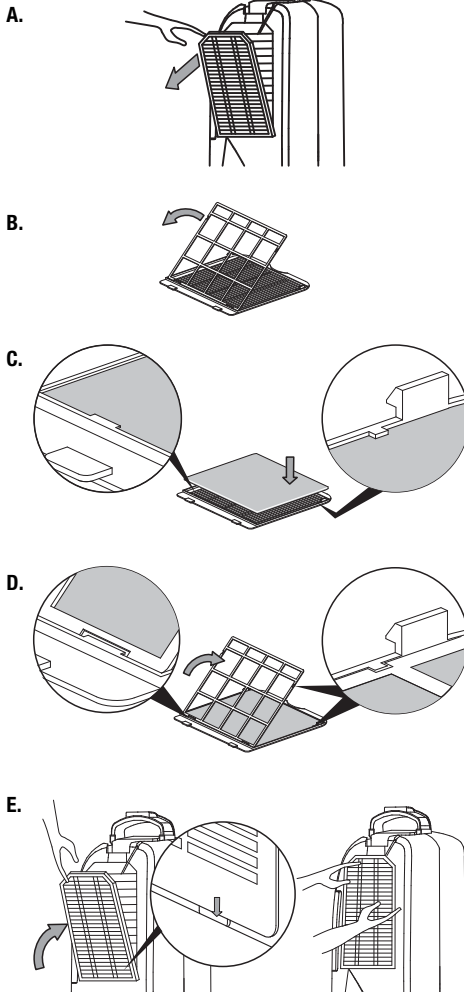
Bedienelemente



Nr.	Bedienelement
11	Netzschalter
12	Taste "MODE": Jeder Tastendruck wechselt die Betriebsart wie folgt: <ul style="list-style-type: none"> • Betriebsart "Automatikbetrieb" ("AUTOMATIC") • Betriebsart "Permanentbetrieb" ("CONTINUOUS") • Betriebsart "Kleiderd Trocknung" ("DRY CLOTHES") • Betriebsart "Luftreinigung" ("AIR CLEAN") Die entsprechende Kontrolllampe leuchtet (s. Pos. 19-22).
13	Taste "TIMER": Jeder Tastendruck wechselt die verbleibende Betriebszeit. Das Gerät wird nach Ablauf der gewählten Betriebszeit (2, 4 oder 8 Stunden) ausgeschaltet. Die entsprechende Kontrolllampe leuchtet (s. Pos. 18).
14	Kontrolllampe Luftfeuchtigkeit "MED": Leuchtet bei einer Luftfeuchtigkeit zwischen 60-70 %.
15	Kontrolllampe Luftfeuchtigkeit "LO": Leuchtet bei einer Luftfeuchtigkeit bis ca. 60 %.
16	Kontrolllampe Luftfeuchtigkeit "HI": Leuchtet bei einer Luftfeuchtigkeit ab ca. 70 %.
17	Kondensatbehälter-Kontrolllampe: Leuchtet, wenn der Kondensatbehälter voll ist.
18	Kontrolllampen "Betriebszeit": Die jeweils leuchtende Kontrolllampe zeigt die gewählte Betriebszeit an.
19	Kontrolllampe "Luftreinigung": Leuchtet, wenn die Betriebsart "Luftreinigung" gewählt ist.
20	Kontrolllampe "Kleiderd Trocknung": Leuchtet, wenn die Betriebsart "Kleiderd Trocknung" gewählt ist.
21	Kontrolllampe "Permanenterbetrieb": Leuchtet, wenn die Betriebsart "Permanenterbetrieb" gewählt ist.
22	Kontrolllampe "Automatikbetrieb": Leuchtet, wenn die Betriebsart "Automatikbetrieb" gewählt ist.

Inbetriebnahme

Luftfilter einsetzen



Hinweise zum Betrieb

- Öffnen Sie mindestens einen der drei Luftauslässe (2, 3, 8). Andernfalls wird der Überhitzungsschutz aktiviert und das Gerät ausgeschaltet.
- Drücken Sie nach einem Stromausfall den Netzschalter (11), um die Luftentfeuchtung erneut zu starten.
- Schließen Sie nach dem Ausschalten des Gerätes alle geöffneten Luftauslässe und Klappen.

Gerät einschalten

1. Vergewissern Sie sich, dass der Kondensatbehälter leer und richtig eingesetzt ist. Andernfalls funktioniert das Gerät nicht!
2. Stecken Sie den Netzstecker in eine ordnungsgemäß abgesicherte Netzsteckdose.
3. Öffnen Sie den oberen Luftauslass (2) und/oder den seitlichen Luftauslass (3). Bei Bedarf öffnen Sie die einstellbare Luftauslassklappe (8).
4. Schalten Sie das Gerät am Netzschalter (11) ein.
5. Prüfen Sie, ob die Kontrolllampe "Automatikbetrieb" (22) rot leuchtet. => **Das Gerät startet immer im "Automatikbetrieb"!**
6. Prüfen Sie, ob die Kondensatbehälter-Kontrolllampe (17) erloschen ist.
7. Drücken Sie die Taste "MODE" (12) erneut, um die gewünschte Betriebsart zu wählen. Die entsprechende Kontrolllampe muss rot leuchten.

Betriebsart "Automatikbetrieb"

In dieser Betriebsart wird die Luftentfeuchtung automatisch geregelt. Bei einer relativen Luftfeuchtigkeit von weniger als ca. 60 % schaltet das eingebaute Hygrostat das Gerät aus. Der Ventilator läuft weiter, sodass die Luftfeuchtigkeit im Raum weiterhin gemessen und das Gerät bei Bedarf wieder eingeschaltet wird.

Betriebsart "Permanentbetrieb"

Das Gerät entfeuchtet die Luft kontinuierlich und unabhängig vom Feuchtegehalt. Durch Aktivieren des Timers kann die Betriebszeit auf 2, 4 oder 8 Stunden eingestellt werden. Nach Ablauf der gewählten Betriebszeit wird das Gerät ausgeschaltet.

Betriebsart "Kleiderdrehung"

In dieser Betriebsart werden Textilien (z. B. Kleidung, Teppiche) schneller getrocknet. Zusätzlich dient diese Betriebsart zum Trocknen von kleineren Ecken oder Nischen mit z. B. abgestellten feuchten Schuhen.

Betriebsart "Luftreinigung"

In dieser Betriebsart wird die Raumluft umgewälzt, um den Anteil von z. B. Flusen, Haaren und Staub in der Raumluft zu verringern.

Einstellen der Betriebszeit

1. Drücken Sie die Taste "TIMER" (13), um die Betriebszeit des Gerätes einzustellen. Drücken Sie die Taste wiederholt, bis die entsprechende Kontrolllampe der gewünschten Betriebszeit (2, 4, oder 8 Stunden) leuchtet. Nach Ablauf der Betriebszeit wird das Gerät automatisch ausgeschaltet.
2. Zum Ausschalten dieser Funktion drücken Sie die Taste "TIMER" (13) wiederholt, bis alle Kontrolllampen "Betriebszeit" (18) erloschen sind.

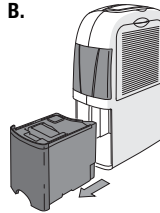
Leeren des Kondensatbehälters

Ist der max. Füllstand des Kondensatbehälters erreicht oder der Kondensatbehälter nicht richtig eingesetzt, leuchtet die Kondensatbehälter-Kontrolllampe (17) rot und ein sich wiederholender Signalton ertönt.

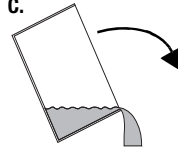
A.



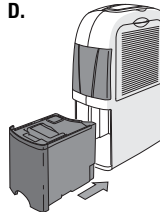
B.



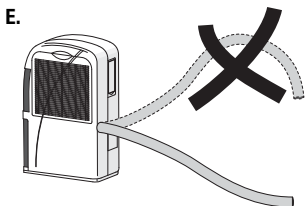
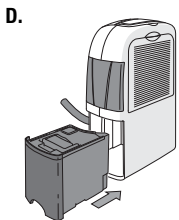
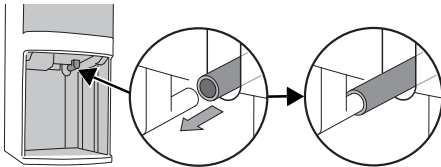
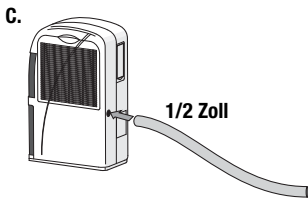
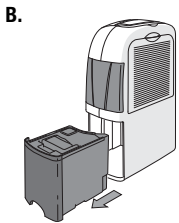
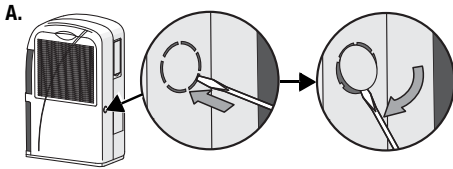
C.



D.



Betrieb mit Schlauch am Kondensatanschluss



Außerbetriebnahme

1. Schalten Sie das Gerät am Netzschalter aus (siehe Kapitel "Bedienelemente").
2. Berühren Sie den Netzstecker nicht mit feuchten oder nassen Händen.
3. Ziehen Sie den Netzstecker aus der Netzsteckdose.
4. Entleeren Sie den Kondensatbehälter und wischen Sie ihn mit einem sauberen Tuch trocken. Achten Sie auf nachtropfendes Kondensat.
5. Reinigen Sie das Gerät und insbesondere den Luftfilter gemäß Kapitel "Wartung".
6. Lagern Sie das Gerät gemäß Kapitel "Lagerung".

Fehler und Störungen

Das Gerät wurde während der Produktion mehrfach auf einwandfreie Funktion geprüft. Sollten dennoch Funktionsstörungen auftreten, so überprüfen Sie das Gerät nach folgender Auflistung.

Das Gerät läuft nicht an:

- Überprüfen Sie den Netzanschluss (230 V/1~/50 Hz).
- Überprüfen Sie den Netzstecker auf Beschädigungen.
- Lassen Sie eine elektrische Überprüfung von einem Fachbetrieb für Kälte- und Klimatechnik oder von TROTEC® durchführen.

Das Gerät läuft, aber keine Kondensatbildung:

- Überprüfen Sie den Kondensatbehälter auf richtigen Sitz. Überprüfen Sie den Füllstand des Kondensatbehälters, ggf. leeren Sie diesen. Die Kondensatbehälter-Kontrolllampe darf nicht aufleuchten.
- Überprüfen Sie den Schwimmer im Kondensatbehälter auf Verschmutzungen. Bei Bedarf reinigen Sie Schwimmer und Kondensatbehälter. Der Schwimmer muss beweglich sein.
- Kontrollieren Sie die Raumtemperatur. Der Arbeitsbereich des Gerätes liegt zwischen 5 und 35 °C.
- Stellen Sie sicher, dass die relative Luftfeuchtigkeit den technischen Daten entspricht (min. 49 %).
- Überprüfen Sie die eingestellte Betriebsart. Diese muss entsprechend der Luftfeuchtigkeit im Aufstellraum gewählt sein. Drücken Sie ggf. mehrmals die Taste "MODE" (12), bis der "Automatikbetrieb" (22) gewählt ist.
- Überprüfen Sie die Luftfilter am seitlichen Lufteinlass (4) und am hinteren Lufteinlass (10) auf Verschmutzungen. Bei Bedarf reinigen bzw. wechseln Sie die Luftfilter (siehe Kapitel "Wartung").

- Überprüfen Sie den Kondensator von außen auf Verschmutzungen (siehe Kapitel "Wartung"). Lassen Sie einen verschmutzten Kondensator von einem Fachbetrieb für Kälte- und Klimatechnik oder von TROTEC® reinigen.

Das Gerät ist laut bzw. vibriert, Kondensat läuft aus:

- Kontrollieren Sie, ob das Gerät gerade und auf einer ebenen Oberfläche steht.

Das Gerät wird sehr warm, ist laut bzw. verliert an Leistung:

- Überprüfen Sie die Lufteinlässe und Luftfilter auf Verschmutzungen. Entfernen Sie äußere Verschmutzungen.
- Überprüfen Sie das Geräteinnere und insbesondere den Ventilator, das Ventilatorgehäuse, den Verdampfer und den Kondensator von außen auf Verschmutzungen (siehe Kapitel "Wartung"). Lassen Sie ein verschmutztes Geräteinnere von einem Fachbetrieb für Kälte- und Klimatechnik oder von TROTEC® reinigen.

Ihr Gerät funktioniert nach den Überprüfungen nicht einwandfrei?

Bringen Sie das Gerät zur Reparatur zu einem Fachbetrieb für Kälte- und Klimatechnik oder zu TROTEC®.

Wartung

Wartungsintervalle

Wartungs- und Pflegeintervall	vor jeder Inbetriebnahme	bei Bedarf	mindestens alle 2 Wochen	mindestens alle 4 Wochen	mindestens alle 6 Monate	mindestens Jährlich
Kondensatbehälter leeren		X				
Ansaug- und Ausblasöffnungen auf Verschmutzungen und Fremdkörper prüfen, ggf. reinigen	X					
Außenreinigung		X				X
Sichtprüfung des Geräteinneren auf Verschmutzungen		X		X		
Ansauggitter und Luftfilter auf Verschmutzungen und Fremdkörper prüfen, ggf. reinigen bzw. auswechseln	X		X			
Luftfilter auswechseln					X	
Auf Beschädigungen prüfen	X					
Befestigungsschrauben prüfen		X				X
Probelauf						X

Wartungs- und Pflegeprotokoll

Gerätetyp:

Gerätenummer:

Wartungs- und Pflegeintervall	1	2	3	4	5	6	7	8	9	10	11	12	13	14	15	16
Ansaug- und Ausblasöffnungen auf Verschmutzungen und Fremdkörper prüfen, ggf. reinigen																
Außenreinigung																
Sichtprüfung des Geräteinneren auf Verschmutzungen																
Ansauggitter und Luftfilter auf Verschmutzungen und Fremdkörper prüfen, ggf. reinigen bzw. auswechseln																
Luftfilter auswechseln																
Auf Beschädigungen prüfen																
Befestigungsschrauben prüfen																
Probelauf																
Bemerkungen:																

1. Datum: Unterschrift:	2. Datum: Unterschrift:	3. Datum: Unterschrift:	4. Datum: Unterschrift:
5. Datum: Unterschrift:	6. Datum: Unterschrift:	7. Datum: Unterschrift:	8. Datum: Unterschrift:
9. Datum: Unterschrift:	10. Datum: Unterschrift:	11. Datum: Unterschrift:	12. Datum: Unterschrift:
13. Datum: Unterschrift:	14. Datum: Unterschrift:	15. Datum: Unterschrift:	16. Datum: Unterschrift:

Tätigkeiten vor Wartungsbeginn

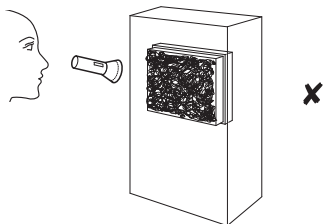
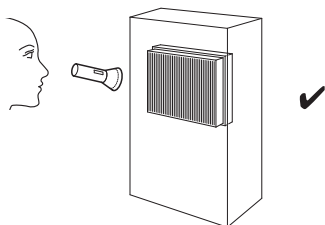
1. Berühren Sie den Netzstecker nicht mit feuchten oder nassen Händen.
2. Ziehen Sie vor allen Arbeiten den Netzstecker!
3. Entfernen Sie nicht den Schwimmer des Kondensatbehälters.



Wartungstätigkeiten, die das Öffnen des Gehäuses erfordern, dürfen nur von Fachbetrieben für Kälte- und Klimatechnik oder von TROTEC® durchgeführt werden.

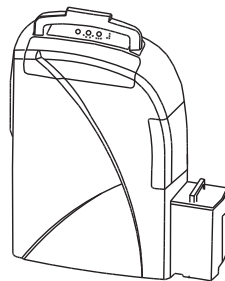
Sichtprüfung des Geräteinneren auf Verschmutzungen

1. Entfernen Sie den Luftfilter (siehe Kapitel "Reinigung der Lufteinlässe und des Luftfilters").
2. Leuchten Sie mit einer Taschenlampe in die Öffnungen des Gerätes.
3. Prüfen Sie das Geräteinnere auf Verschmutzungen.
4. Wenn Sie eine dichte Staubschicht erkennen, lassen Sie das Geräteinnere von einem Fachbetrieb für Kälte- und Klimatechnik oder von TROTEC® reinigen.
5. Setzen Sie den Luftfilter wieder ein.



Reinigung des Gehäuses und Kondensatbehälters

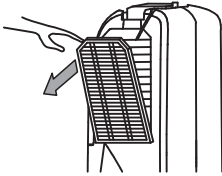
1. Verwenden Sie zur Reinigung ein fusselfreies, weiches Tuch.
2. Befeuchten Sie das Tuch mit klarem Wasser. Verwenden Sie keine Sprays, Lösungsmittel, alkoholhaltige Reiniger oder Scheuermittel zum Befeuchten des Tuches.



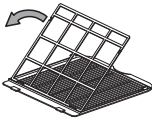
Reinigung der Lufteinlässe und des Luftfilters

Hinterer Lufteinlass

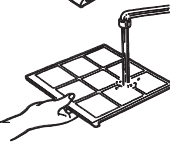
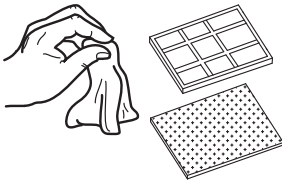
A.



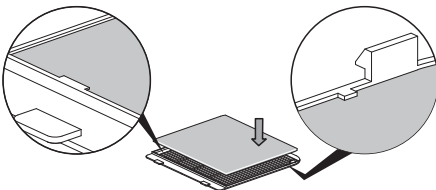
B.



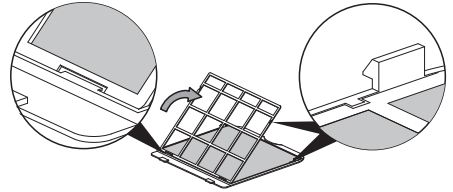
C.



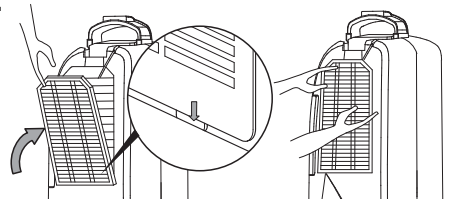
D.



E.



F.



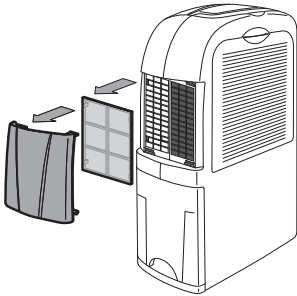
Vorsicht!

Stellen Sie sicher, dass der Luftfilter weder abgenutzt noch beschädigt ist. Die Ecken und Kanten des Luftfilters dürfen nicht verformt und nicht abgerundet sein. Vergewissern Sie sich vor dem Wiedereinsetzen des Luftfilters, dass dieser unbeschädigt und trocken ist!

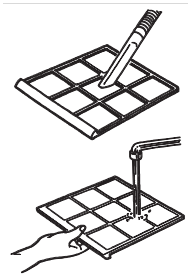
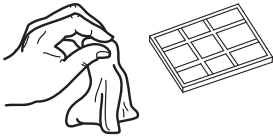
Beachten Sie das Kapitel "Wartungsintervalle", um den Luftfilter rechtzeitig auszuwechseln!

Seitlicher Lufteinlass

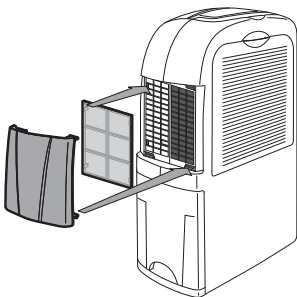
A.



B.



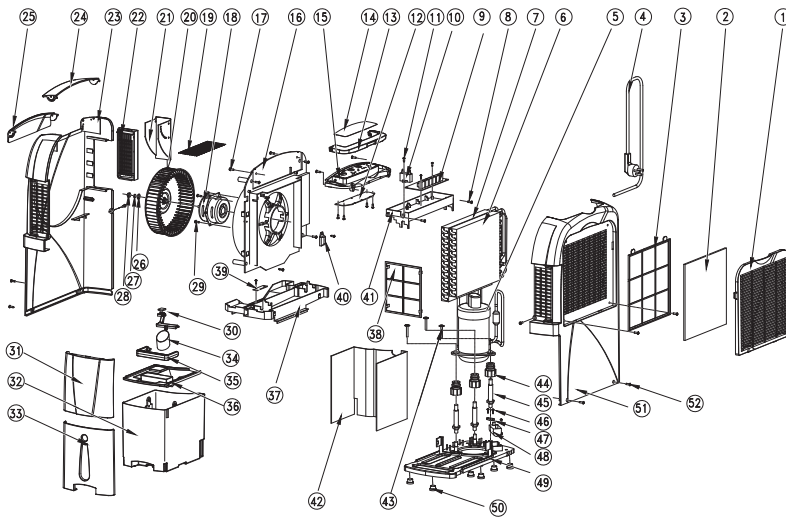
C.



Vorsicht!

Vergewissern Sie sich vor dem Wiedereinsetzen des Luftfilters, dass dieser unbeschädigt und trocken ist!

Ersatzteilübersicht und Ersatzteilliste



Hinweis!
Die Positionsnummern der Ersatzteile unterscheiden sich von den in der Bedienungsanleitung verwendeten Positionsnummern der Bauteile.

Nr.	Ersatzteil
1	air inlet panel (side)
2	filter
3	air inlet grid (side)
4	power cable
5	compressor
6	evaporator
7	condenser
8	nut
9	PCB
10	motor capacitor
11	right part of case
12	control board
13	carry handle
14	control panel
15	top cover
16	fan case
17	nut
18	motor
19	metal grid
20	fan
21	side air outlet flap of case
22	side air outlet vent grid
23	right part of case
24	upper air outlet panel
25	right air outlet panel
26	cushion

Nr.	Ersatzteil
27	spring cushion
28	nut
29	screw
30	alnico
31	front air inlet panel
32	condensation tank
33	condensation tank panel
34	float
35	condensation tank handle
36	condensation tank cover
37	condensation tray
38	front air inlet filter
39	water level sensor
40	humidity sensor
41	electrical box
42	base frame
43	nut
44	rubber cushion for compressor
45	pump feet bolt
46	nut
47	press board for power cable
48	compressor capacitor
49	base
50	feet cushion
51	left part of case
52	nut

Entsorgung



Elektronische Geräte gehören nicht in den Hausmüll, sondern müssen in der Europäischen Union – gemäß Richtlinie 2002/96/EG DES EUROPÄISCHEN PARLAMENTS UND DES RATES vom 27. Januar 2003 über Elektro- und Elektronik-Altgeräte – einer fachgerechten Entsorgung zugeführt werden. Bitte entsorgen Sie dieses Gerät am Ende seiner Verwendung entsprechend der geltenden gesetzlichen Bestimmungen.

Das Gerät wird mit einem umweltfreundlichen und ozonneutralen Kältemittel betrieben (siehe Kapitel "Technische Daten"). Entsorgen Sie das im Gerät befindliche Kältemittel/Öl-Gemisch sachgerecht entsprechend der nationalen Gesetzgebung.

Konformitätserklärung

im Sinne der EG-Richtlinie Niederspannung 2006/95/EG, Anhang III Abschnitt B und der EG-Richtlinie 2004/108/EG über die elektromagnetische Verträglichkeit. Hiermit erklären wir, dass der Luftentfeuchter TTK 70 S in Übereinstimmung mit den genannten EG-Richtlinien entwickelt, konstruiert und gefertigt wurde.

Angewandte harmonisierte Normen:
IEC 60335-1:2001/A2:2006
IEC 60335-2-40:2002/A1:2005
IEC 62233:2005

Hersteller:

Trotec GmbH & Co. KG Telefon: +49 2452 962-400
Grebbeener Straße 7 Fax: +49 2452 962-200
D-52525 Heinsberg E-Mail: info@trotec.de

Heinsberg, den 19.04.2012

Geschäftsführer: Detlef von der Lieck

Trotec GmbH & Co. KG

Grebbener Str. 7
D-52525 Heinsberg

☎ +49 2452 962-400

☎ +49 2452 962-200

info@trotec.com

www.trotec.com